

## PUNTA ARENAS, LA CIUDAD QUE QUEREMOS: MINUTA SESIÓN N°5

El día martes 14 de enero a las 9:00 hrs, en dependencias de la Cámara Chilena de la Construcción en la ciudad de Punta Arenas se inició la quinta sesión del Proyecto: “Punta Arenas, la Ciudad que Queremos”, el objetivo de este proyecto es el de Impulsar un proceso de diálogo público-privado que permita acordar una visión de ciudad con mirada integrada y de largo plazo, que busque mejorar el bienestar territorial de los habitantes de la capital de la región de Magallanes.

Uno de los objetivos de esta sesión fue la de establecer a lo menos tres grandes desafíos que la ciudad debiera perseguir para lograr conformar una visión de Ciudad. Desafíos que en la práctica vendrían a conformar un conjunto de metas por alcanzar que son específicas a este territorio.

A través de distintos mecanismos que permitieron el levantamiento de información; tales como datos de naturaleza cuantitativa, encuestas de opinión, consultas por RRSS, talleres de trabajo, exposiciones, etc, se ha logrado rescatar información muy valiosa que ha permitido generar condiciones para concluir la etapa inicial que implicaba la construcción de un diagnóstico Integrado para la ciudad de Punta Arenas.

Para el desarrollo de esta sesión, ha sido invitado el Sr. Gonzalo Muñoz, Champion de la COP 25, quien entregó una visión de ciudad materia de desafíos de Cambio climático y socio ambientales.

### **Miembros del Consejo Urbano - Asistentes a la jornada**

#### **Cámara de la Construcción**

1. Carlos Braun, vicepresidente CChC Punta Arenas
2. Carlos Cárdenas, Gerente Regional CChC, Punta Arenas
3. Cristián Prieto, Consejero Nacional CChC
4. Carlos Pérez, Consejero Nacional CChC

#### **Sector Público**

5. Eduardo Schiappacasse, Seremi Medio Ambiente, en representación Intendente Regional.
6. Eduardo Cárdenas, Jefe de División Desarrollo Social y Humano
7. Rodrigo Omar Velásquez - Serviú

## Académicos

8. Bedrich Magas, Académico UMAG
9. Danilo Martić, Arquitecto y profesor Escuela Arquitectura PUC
10. José Retamales, Académico UMAG

## Gremios, Sector Privado y Asociados

11. Sergio Huepe, Gerente General de Gasco
12. Juan Carlos Wurth, Gerente Edelmag
13. Silvana Camelio, destacada deportista e Impulsora del deporte regional.
14. Paola Vezzani, Artista Visual
15. Alejandro Fernández, Economista
16. Luz Helena Guzmán, Colegio de Arquitectos Punta Arenas.
17. Eleodoro Andrade, Presidente Unión Comunal de Adultos Mayores.

## Corporación Ciudades

18. Juan Manuel Sánchez, Director Ejecutivo
19. Marcela Ruiz-Tagle, Directora de Estudios
20. Juan Eduardo García-Huidobro, Director de Comunicaciones

**Secretario Ejecutivo de la Mesa de Ciudad:** Pedro Ossandón Solar.

## Programa de Trabajo

- 09.00 - 09.15:** Bienvenida
- 09.15 - 09.45:** Diagnóstico y ADN de la ciudad
- 09.45 - 10.45:** Gonzalo Muñoz, Champion COP 25
- 10.45 - 11.00:** Break
- 11.00 - 12.00:** Desafíos y compromisos

## Desarrollo de la Actividad

Juan Manuel Sánchez, Director de la Corporación Ciudades toma la palabra inicial, comunicando un resumen del trabajo realizado durante las últimas cuatro sesiones a la fecha. La idea ha sido construir y consensuar aquellos códigos comunes que representa la Ciudad de Punta Arenas, identificando beneficios funcionales, beneficios emocionales, valores, personalidad de la ciudad,

datos que respaldan la ciudad, identificando aquellos datos duros que se han ido levantando en el transcurso del proyecto.

Además, se han identificado aquellos elementos diferenciadores de esta ciudad en comparación con otras del país para que finalmente fuese posible elaborar un “fraseo” que permita describir aquellos elementos particulares que identifican a Punta Arenas.

### Beneficios Funcionales

En cuanto a los **Beneficios Funcionales**, se dijo que Punta Arenas es una ciudad que cuenta con una buena conectividad en infraestructura urbana, que tiene una positiva evaluación en cuanto al acceso a los servicios básicos. Una ciudad de fácil desplazamiento y proximidad que tiene activos energéticos de alto valor y que, gracias a su condición de aislamiento, es una ciudad segura con buenos accesos a bienes de consumo, y que también es una ciudad de aire puro y agua de calidad donde es posible tener una buena calidad de vida.

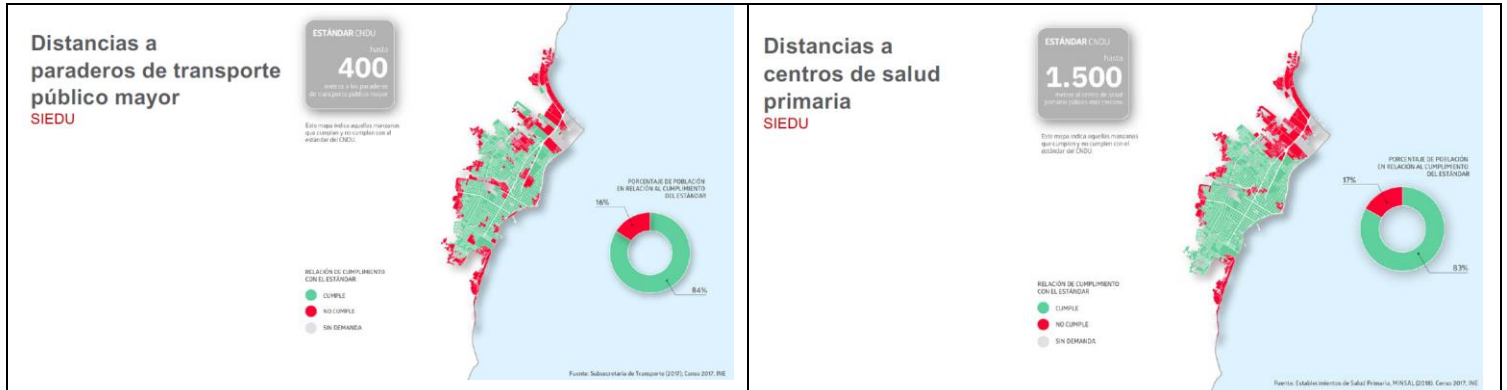


*Efectivamente, en no más de 10 minutos desde el centro de la Plaza de Armas es posible estar en los puntos más importantes y emblemáticos de la ciudad.*

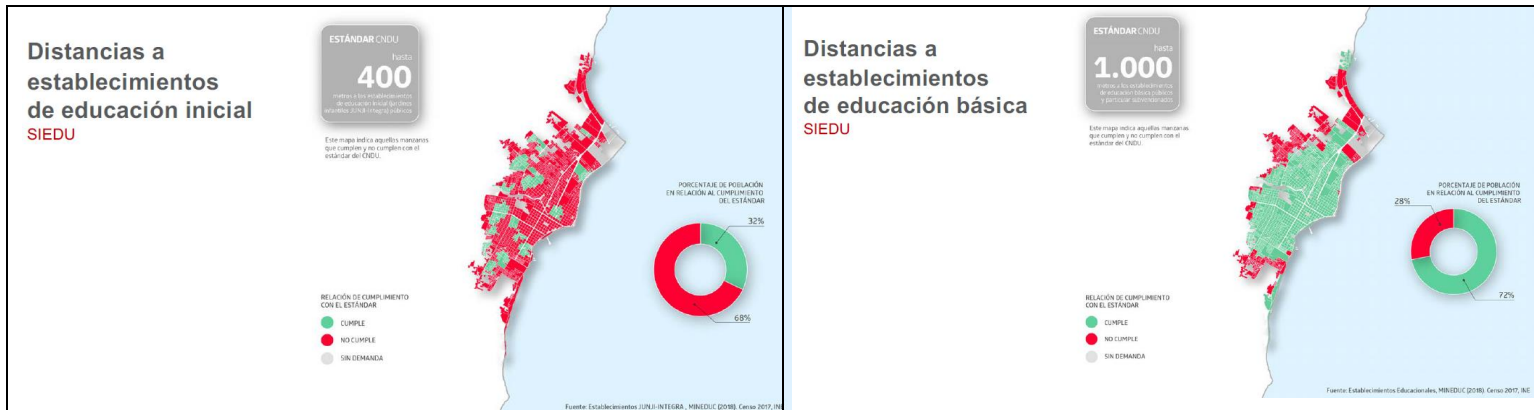
Ahora bien, mencionadas las ideas fuerza que se han ido consolidando durante el desarrollo de las sesiones previas a continuación, se presenta información de contraste en función al Estándar del Centro de Desarrollo Urbano. El Sistema de Indicadores y Estándares de calidad de vida y Desarrollo Urbano (SIEDU) tiene por objetivo identificar la desigualdad territorial en calidad de vida urbana dentro y entre las ciudades chilenas; mediante la medición de aquellos atributos urbanos relacionados con la calidad de vida urbana.



CORPORACIÓN  
ciudades



En este sentido es posible contrastar que El 84% de la población de Punta Arenas se encuentra dentro del estándar urbano, donde a menos de 400 metros de su hogar existe un paradero de transporte público mayor. Por otro lado, el 83% de los habitantes de Punta Arenas cuenta con un centro de atención de salud a menos de 1.500 metros de su hogar. Las áreas con mayor déficit en cuanto a accesibilidad de transporte y a centros de atención de salud, siguen siendo y en mayor medida aquellas zonas altas de la ciudad y sectores del sector norte.



Respecto al estándar urbano que está planteado en el conjunto de indicadores de distancia a establecimientos educacionales, se presenta un importante déficit; el 68% de la población vive a más de 400 metros de un establecimiento educacional inicial (salas cuna, jardines infantiles, etc.) situación por debajo del estándar esperado. En cuanto a la distancia a establecimientos educacionales básicos se presenta una mejora sustancial, pero se mantienen zonas deficitarias en la parte altas del periurbano, del sector norte y también de la zona sur de la ciudad.



CORPORACIÓN  
ciudades



De acuerdo al estándar, Punta Arenas cumple en buena medida con el emplazamiento esperado de áreas verdes. No obstante, en cuanto a plazas públicas existe una merma en esta materia donde el 23% de la población no contaría con un acceso esperado a plazas públicas. Esta situación se presenta en significativos lugares de la ciudad.

**Catastro nacional de campamentos 2019**  
MINVU, 2019

CAMPAMENTOS	SUPERFICIE	HOGARES	PERSONAS	VIVIENDAS
Lautaro	2,5 HA	53	114	55
País	1.648.300 HA	47.050	111.767	35.942

- Punta Arenas: 1 campamento
- Nivel nacional: 802 campamentos

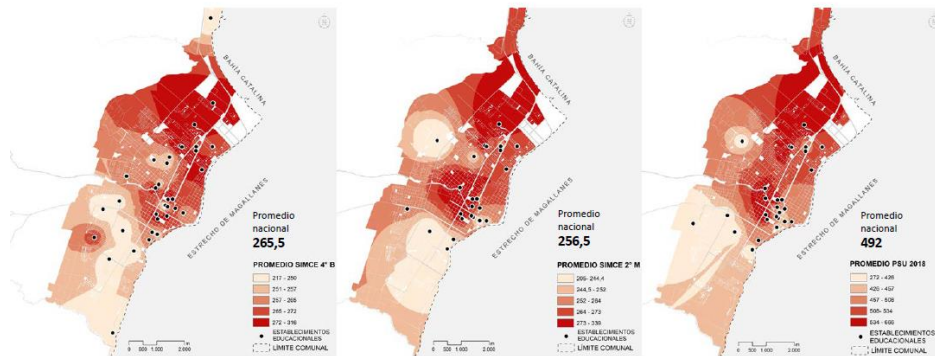


Desde el punto de vista de la vivienda, la ciudad presenta sólo un campamento irregular de 55 viviendas. Si bien es un tema proporcionalmente menor a la realidad nacional, sí es una alerta, ya que indica que la ciudad no está proporcionando un bien básico como la vivienda a todas las familias puntarenenses.

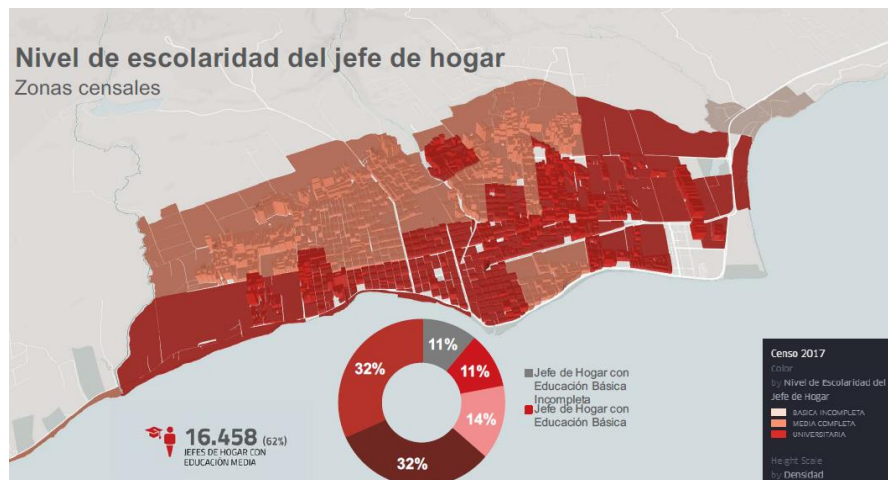
## Educación

RESULTADOS 2018: SIMCE 4º BÁSICO Y 2º MEDIO; PSU

- Establecimientos: 59
- Municipales: 28
- Particular Pagado: 8
- Particular Subvencionado: 23
- 11,4 años de escolaridad promedio (CENSO 2017)



Es preciso recordar que existe la percepción de que, en Punta Arenas, la calidad de la educación se encuentra por sobre la media a nivel nacional. La gráfica indica cómo está diferenciada espacialmente la calidad de la educación en la ciudad. Estos promedios disminuyen en la medida que aumentan los años de escolaridad, siendo menores al promedio nacional. Aquí se presenta una tensión en el imaginario social de lo que era, o lo que fue, y lo que realmente está sucediendo.

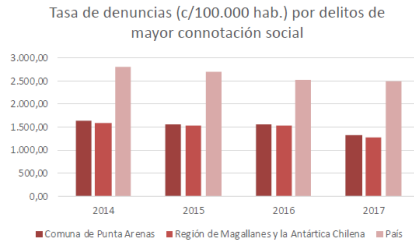


Adicionalmente y al tomar la pregunta del Censo, respecto al nivel de Escolaridad del jefe de Hogar, Punta Arenas se presenta nuevamente como un territorio desigual; son aquellos territorios de la zona norte y del sector alto donde se presentan los índices más bajos de escolaridad.



## Seguridad: Delitos de mayor connotación social

Subsecretaría de Prevención del Delito, Ministerio del Interior y Seguridad Pública



Unidad Territorial	2014	2015	2016	2017
Comuna	1.635,13	1.547,93	1.549,39	1.321,80
Región	1.592,05	1.538,06	1.538,14	1.282,60
País	2.801,19	2.701,25	2.528,22	2.483,70

\*Indicador calculado en base a las denuncias formales que la ciudadanía realiza en alguna unidad policial posterior a la ocurrencia de un delito. Los delitos considerados en el indicador corresponden a robo (en sus diversas variantes: con violencia o intimidación, por sorpresa, con fuerza, de vehículo, de accesorios de vehículo, en lugar habitado, en lugar no habitado y hurtos), Lesiones (leves o graves), homicidio y violación."

De acuerdo a la Seguridad, que es otro de los aspectos que se habían señalado dentro de los beneficios funcionales de la ciudad. A partir de los datos de la Subsecretaría de Prevención Delito, Respecto a los delitos de más alta connotación social, se presenta una cantidad bastante menor al promedio nacional. Esta situación valida y/o refuerza la idea de que Punta Arenas efectivamente tiene menores incidencia de delitos. La tasa de denuncias por su parte ha ido disminuyendo en el tiempo, siendo una de las más bajas a nivel país.

## Evolución humedal Tres Puentes

Proyecto Parque Ecológico Humedal Tres Puentes

### Superficies estimadas por año

- 67,7 ha 2019
- 68,9 ha 2008
- 142,2 ha 1964
- Reducción del 52,3% en 55 años
- Reducción del 1,7% en 11 años

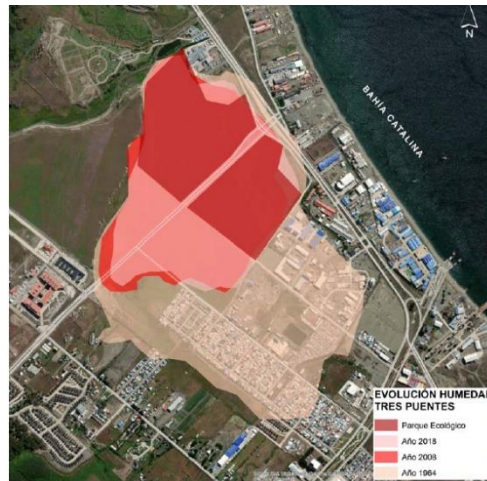
### Parque Ecológico Humedal Tres Puentes

- Superficie Total: 42 ha
- Monto \$1.837.537.412 pesos

**Especies:** 90 acuáticas, terrestres y rapaces

**Vegetación vegas:** Calta, cadillo, frutilla del diablo, chépica y cola de zorro

**Vegetación praderas:** violeta del monte e introducidas: trébol blanco y pasto miel.



Respecto al tema medioambiental, y graficando al Humedal Tres Puentes, como un activo ambiental de la ciudad, es posible notar el retroceso significativo y constante en el tiempo desde el año 1964 en adelante.



## Vertedero Leñadura SUBDERE, 2019

VERTEDERO LEÑADURA	
Superficie (ha)	20
RSD recibidos (ton)	46.113
Inicio operaciones	2009
Plan de cierre	2022
Población total atendida por sitio	138.589
Producción per cápita de Punta Arenas (kg/hab/día)	0,91
Producción per cápita Chile (kg/hab/día)	1,02

Fuente: SUBDERE, 2019



Ahora bien, con respecto al punto de vista del funcionamiento de la ciudad, existe una temática de alta relevancia, el vertedero municipal está muy próximo a cumplir su vida útil al año 2022. En este sentido, la discusión de los residuos pasa a ser un tema más bien urgente y de alta criticidad Punta Arenas. Una problemática que no solamente que tiene un carácter estrictamente ambiental, sino también de distribución y funcionamiento que responden al ordenamiento de la ciudad.

## Riesgos ambientales

Sernageomin, 2017

### Incendios forestales en la comuna (últimos 10 años)

- N° de incendios: 81
- Superficie afectada: 191,9 ha
- Vegetación natural afectada: 97,6 ha
- En el País se quemaron 1.179.348,2 ha en el mismo periodo

\* Los incendios del mapa corresponden a 18 focos con 0,3 ha en los años 2015 y 2017.

### Remoción en Masa

- 2 eventos de remoción en masa en torno al río de las Minas, que ha causado desbordes e inundaciones en la ciudad
- Evento de marzo de 2012 causó 4.000 afectados, 56 damnificados, 90 viviendas con daño mayor y 410 con daño menor.
- La emergencia costo para ONEMI \$1.783.796.094 ( valor peso 2012)



En cuanto a los riesgos ambientales, es posible decir que efectivamente existe una amenaza significativa de riesgo de incendios, ya que la ciudad está en su parte alta rodeada por intensos bosques. En los últimos diez años, se han registrado más de 80 incendios. La ciudad de algún modo es funcional a los entornos naturales que ofrece la región, de manera tal que debe hacerse cargo y no perder de vista el control y manejo de todos sus potenciales riesgos ambientales.



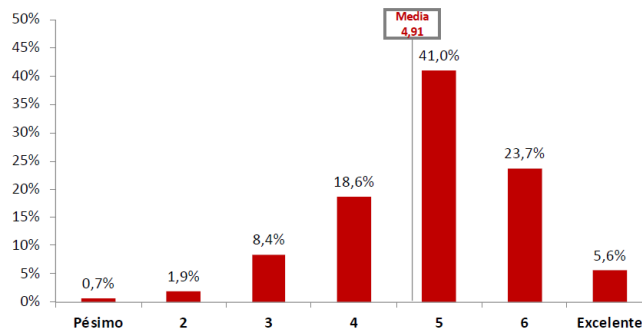
## Beneficios Emocionales

En relación a los **Beneficios Emocionales** se dijo que se siente orgullo por la ciudad, que entrega seguridad, satisfacción, confianza, calidad de vida, que permite arraigarse a este territorio a quienes viven en ella. Es un lugar que no es para espíritus jóvenes ya que es una ciudad tranquila que promueve la vida en familia y el disfrute de su entorno y que esa vida es de alta calidad y muy comfortable. Una ciudad de gente sencilla y humilde.

En la encuesta de calidad de vida del Ministerio de la Vivienda (2017), atributos de belleza y tranquilidad y sentimientos de satisfacción de vivir en la ciudad se presentan como elementos rectores de la ciudad de Punta Arenas. En este sentido, cuando la Corporación Ciudades realizó la consulta ciudadana por redes sociales, también se identificaron atributos que coinciden con lo anterior; una ciudad limpia y segura, donde su población proyecta su futuro en este lugar.

### ¿Qué nota le pondría a la oferta de bienes y servicios de la ciudad?

Encuesta de bienestar territorial (Corporación Ciudades)

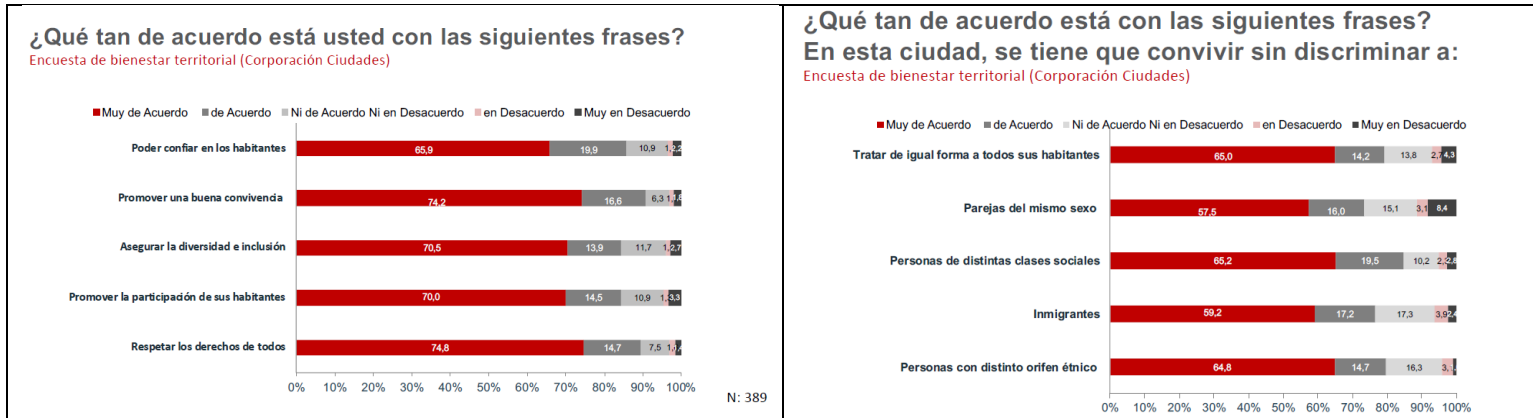


Por otro lado y a partir también de los datos que arrojó la Encuesta de Bienestar Territorial, un 41% de la población lo evalúa la oferta de bienes y servicios con nota 5,. A pesar de que la ciudad tiene ciertas precariedades, hay un porcentaje considerable que considera que hay una buena oferta de bienes y servicios en la ciudad. Los servicios mejor evaluados son los suministros de agua potable y electricidad y combustibles.

## Valores

En relación a los **Valores** se dijo que las que las personas son amables, respetuosas, empáticas y acogedoras, considerada por los demás solidaria, esforzada, solidaria, valiente y colaboradoras. Una ciudad con equidad territorial, homogénea y sin mayor segregación, que dispone de espacios comunes de encuentro.

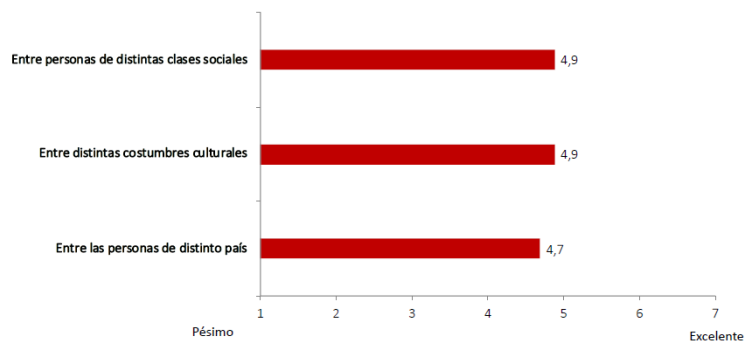
Es aquí donde se produce un mayor desacople respecto a lo que demuestran los datos, ya que en la práctica aparentemente la ciudad ha ido perdiendo esas cualidades o esos valores antes presentados.



Se presentan menores grados de confianzas entre sus habitantes, donde la aceptación a las parejas del mismo sexo y también a los inmigrantes están claramente menos integradas y aceptadas en el sentir del puntarenense. Es una ciudad donde se presentan menores grados de aceptación a los otros distintos.

### ¿Cómo evaluaría las siguientes situaciones relacionadas con la convivencia en la ciudad? (escala de 1 a 7)

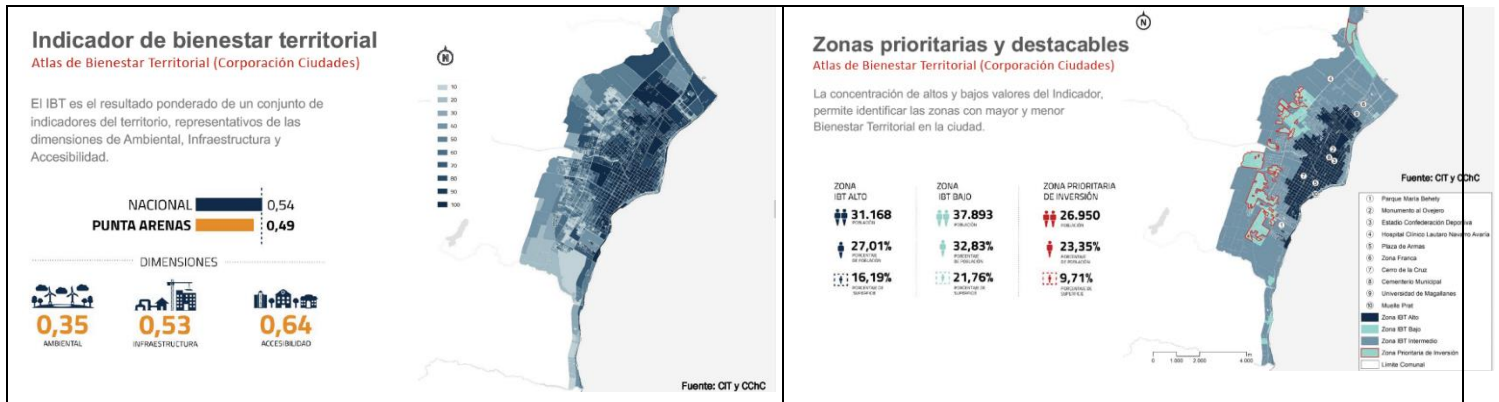
Encuesta de bienestar territorial (Corporación Ciudades)



De igual modo y siguiendo lo anterior, se destacó que la presencia de una evaluación más bien mediocre con respecto a la convivencia entre personas de distintas clases sociales, entre personas de distintas costumbres y también personas de distinto país y de origen étnico.



CORPORACIÓN  
ciudades



Lo anterior también se ve reflejado en los Indicadores de Bienestar Territorial, donde se presenta una ciudad que tiene baja provisión de bienes y servicios, mala calidad de la urbanización como también de la calidad de sus viviendas. Una ciudad con problemas de cobertura vegetal, donde prácticamente un tercio de la población de Punta Arenas vive en zonas de Bajo Bienestar Territorial.

### Personalidad de la Ciudad

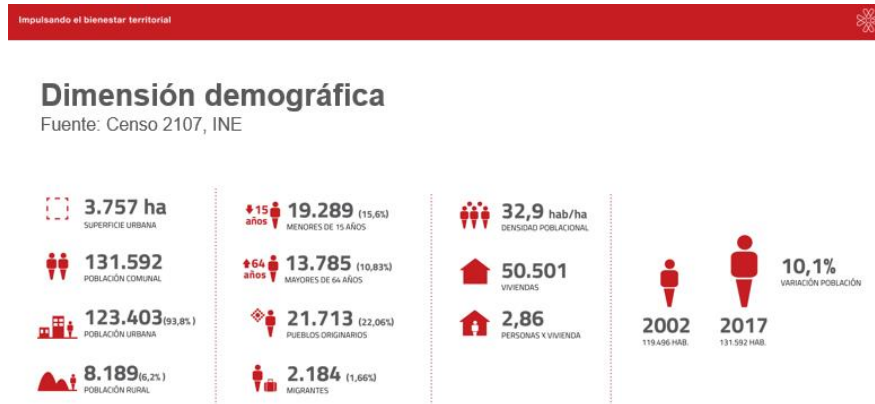
En relación a la **Personalidad de la Ciudad** se dijo que la ciudad era de gente honesta, confiable, que hay una buena recepción del extraño. Amable independiente, cercana, próxima, al alcance, ordenada, limpia segura, con identidad y diversa.

Punta Arenas se percibe como una ciudad honesta, un espacio que transmite confianza, que ofrece posibilidades a su gente y también a aquel que elige este lugar para hacer su vida, Punta Arenas es una tierra de oportunidades y también ofrece una historia épica de hazañas memorables. Un espacio urbano de personalidad equilibrada, una ciudad próxima para quienes la habitan, cercana, autosuficiente y también una ciudad limpia.

Los rasgos antes descritos, también son expuestos como potenciales amenazas para la ciudad. Se transmite una preocupación en el sentido que Punta Arenas pueda llegar a perder elementos constitutivos de su identidad, y en ese sentido existe un sentido de urgencia de cuidar la identidad de Punta Arenas.

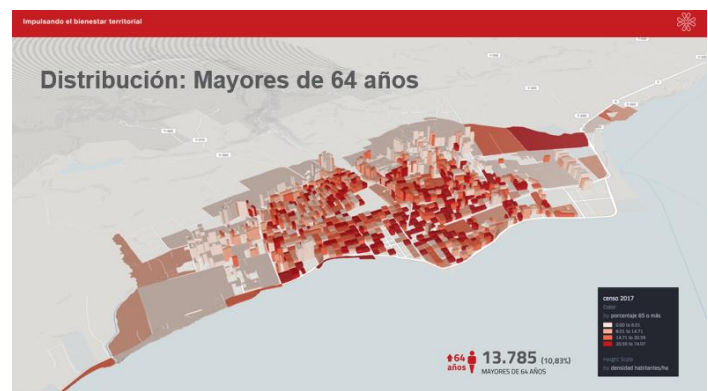
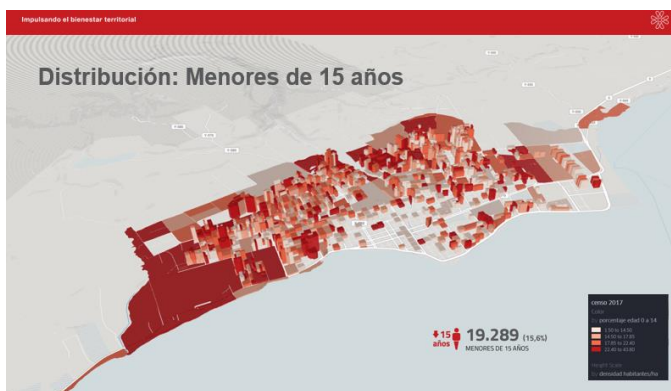
## Respaldo de la Ciudad

En relación al **Respaldo de la Ciudad** en la dimensión demográfica, distribución de la población, nivel de escolaridad, la densidad como elemento para poder entender cómo estaba organizada las personas en el territorio y la ocupación del suelo.

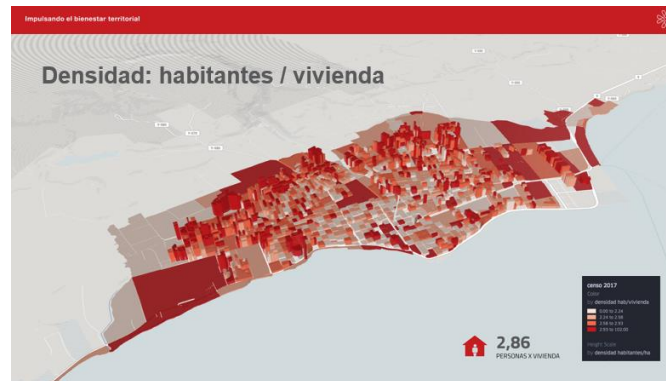


Se describe nuevamente aquellas categorías vistas en las sesiones anteriores, tales como datos demográficos, composiciones familiares, crecimiento acumulado y distribución de la densidad poblacional, entre otros.

Punta Arenas es una ciudad con una población de una comuna promedio de Santiago que está sobre 100.000 habitantes por lo que está dentro de las 22 ciudades más importantes del país. Con mayor cantidad de adultos mayores y con alta presencia de pueblos originarios de un 22%.



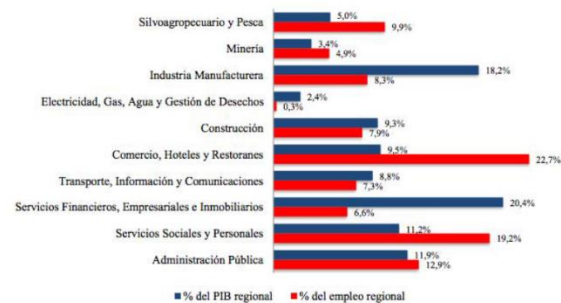
A partir de la distribución por rangos etareos de la población es muy interesante observar las imágenes. Mientras que la población infantojuvenil habita mayoritariamente en aquellas zonas urbanas periféricas y las zonas altas de la ciudad de más bajo IBT, y por su parte la población adulta; de mayor edad por sobre los 64 años lo hace en las proximidades al centro histórico de la ciudad. Y en zonas donde se presenta un mejor IBT.



Respecto a la densidad, aquellas zonas con menor IBT son donde habita la mayor cantidad de la población de la ciudad.

### Negocios y empleo

Distribución PIB actividad económica y ocupados según sector económico. Región de Magallanes, 2016



Respecto a las principales actividades económicas de la región; la industria silvo-agropecuaria, la Industria manufacturera y la minería, son aquellas que concentran un peso absoluto mayor a las demás actividades en cuanto a generación del producto interno bruto de la región. No obstante, las industrias del turismo y del comercio son aquellas que emplean una proporción mayor de mano de obra en la ciudad.

## **Diferenciadores de la Ciudad**

En relación a los elementos **diferenciadores de la ciudad**, se dijo que la ciudad tiene una identidad local muy fuerte, donde el aislamiento geográfico es un elemento identificador muy importante. Una ciudad que está compenetrada con los elementos de su territorio. Una ciudad de tres océanos, de viento y naturaleza, sustentable, fértil, de oportunidades y también de futuro, protectora, que cuida la calidad de vida. Un crisol de razas multiculturales con su bandera diferenciadora.

Estos elementos configuran un panorama que habla de un territorio único que de algún modo si no se realizan ciertas correcciones, es altamente probable que se produzcan y acrecienten errores con aquellas singularidades que se han ido identificando en la identificación de esta identidad y que responden al ADN de la ciudad de Punta Arenas.

## **Viento y Marea**

**“La fuerza de la naturaleza nos seduce, nos somete, nos desafía.  
El sonido del viento rozando nuestros oídos  
son la expresión consciente de que estamos vivos.  
Sabemos que en esa inmensidad construimos nuestro refugio,  
Hacemos frente a la marea utilizando el viento a nuestro favor  
porque lo conocemos y lo respetamos,  
es así, como aprendimos que la ruta es buena  
si todos ayudamos a mantener firme el timón”**

Lo que se intenta resumir es una parte de la historia de esta comunidad puntarenense, que ha identificado como un valor y que debemos traducirlo en la expresión física y relacional que tienen las actividades en la ciudad, siendo ese el motivo de este ejercicio que cumple hoy una quinta y última sesión



## Gonzalo Muñoz - Champion COP 25

La ciudad de Punta Arenas tiene un conjunto de características que se transforman en oportunidades, instancias como la Mesa de la Ciudad Que Queremos, aprovechando la interacción del conjunto de actores que participan de este consejo, son oportunidades que no se debiesen dejar pasar.

En primer lugar, Gonzalo Muñoz contextualiza su rol como representante de la Champion de la Cop 25.

En el año 1995 se realizó la primera COP, donde definieron dos elementos centrales; uno de estos es la “Convención Marco para las Naciones Unidas del Cambio Climático”, creándose la Agencia para el Cambio Climático, y en segundo lugar: el “Panel Intergubernamental de Expertos del Cambio Climático”, instancia donde la ciencia se pone a disposición y al servicio de las problemáticas derivadas y asociadas al cambio climático.

Desde el Año 1995 se han desarrollado 21 COP, años tras año, reuniéndose las partes para que recién en el año 2015, en el Acuerdo de París recién fuese posible llegar al primer gran acuerdo unánime en materia climática. En términos simples y muy reducidos, el acuerdo de París fija una meta de que la temperatura del planeta no debiese aumentar en más de 2º Celsius al año 2100. Sin embargo, la COP deja un gran tema pendiente que dice relación con el art nº 6, que es el que define las reglas del mercado de carbono, siendo el que permite, entre otras cosas que el mundo privado entre a participar en las regulaciones del mercado del carbono a nivel global.

En la COP 21 se genera de manera inmediata una ruta complementaria: **La Agenda Global de Acción Climática**, la que, dada la tremenda complejidad y dificultad real en llegar a acuerdos globales, se levanta una instancia adicional, paralela y complementaria que busca coordinar el trabajo de implementación a través de actores no estatales. Esta agenda de acción climática busca generar un aumento tope de 1,5 Gº Celsius a fin del siglo 21.

**“Lo que estamos experimentando como humanidad es el cambio más intenso y sin precedentes que hemos vivido nunca”**

Lo que hoy nos dice la Ciencia, es que debemos hacer lo que no hemos realizado nunca los seres humanos en un período de tiempo extraordinariamente corto. Lo cual implica un nivel de ambición climática sin precedentes, que solo se va a materializar a partir de un esfuerzo mancomunado, determinado e intencionado de manera urgente y a nivel masivo.

Es en este contexto, en el que los países se dieron cuenta en París que esto será posible sí solo sí se incorporaban actores no estatales a la discusión global. Estos actores son los gobiernos subnacionales, las regiones, los Estados, las Ciudades, Las Alcaldías, los territorios locales, las empresas y la sociedad civil, dado que en esta escala de problemas a nivel global, es en la bajada de las políticas nacionales donde deben ocurrir los cambios reales y urgentes. Los Cambios ocurren de

manera local, es por esto que esta mesa es fundamental, (refiriéndose a la Mesa de la Ciudad que Queremos) ya que es este tipo de instancias la que debe ocurrir en todos los países del mundo.

Un actor no estatal de gran relevancia son las empresas y el mundo privado, ya que son los empresarios quienes muchas veces tienen la capacidad de coordinar acciones, en muchos casos de forma más acelerada a la que la logran muchas veces los Estados. También son aquellas figuras del tercer sector organizadas de la sociedad civil, a través de ONG'S o también de forma individual.

Entonces, en la COP 21 se crea el High Level Champion, el que tiene el rol de articular a los actores no estatales en todo el mundo, siendo Gonzalo Muñoz el primer Champion proveniente del mundo de actores no estatales. Esto genera un importante cambio, ya que permite articular de manera distinta nuevas herramientas, tanto los 1,5º y la Alianza de Ambición Climática Global, acelerando de manera importante la participación de los actores no estatales en esta agenda Global.

La Agenda Global de Acción Climática tiene nueve áreas temáticas; Asentamientos humanos, Uso de Suelo, Energía, Transporte, Industria, Agua, Océanos, Finanzas y Resiliencia. En un contexto de escala global vemos con mayor frecuencia hechos contundentes, tales como los incendios de Australia, inundaciones y otros desastres naturales que sólo van a ir creciendo de manera inevitable. De manera tal que nuestra única manera es actuar de manera decidida para poder contener cada uno de estos riesgos. Entonces, cuando el aumento de ambición climática tiene que ver con apuntar a los 1,5º grados Celsius, es también cuando decimos que decididamente debemos lograr la Carbono Neutralidad al 2050 o antes. Ese es el objetivo en concreto que en la práctica significa que en los próximos 30 años tenemos que lograr que las emisiones del planeta en definitiva, sean cero. Eso implica emitir igual cantidad o menos de lo que la naturaleza es capaz de secuestrar, captar o absorber.

La Alianza de Ambición Climática agrupa a todos aquellos actores del mundo que entienden y asumen que estamos frente a un problema grave, lo que supone y obliga a que cada uno de nosotros actúe. Ya no basta con esperar a que otros se involucren, y este involucramiento no es otro que avanzar hacia una neutralidad de carbono al año 2050 o antes. Es un acto de determinación y de coraje que moviliza no solo a naciones sino a todos quienes entiendan este real sentido de urgencia. Hoy ya se encuentran en esta alianza municipalidades, regiones, ciudades, empresas e inversionistas. A la fecha ya se adscriben a esta alianza desde septiembre del 2019: 121 países, 398 ciudades, 14 regiones, 786 empresas y 4 trillones de dólares en inversiones que apuntan todos al carbono neutralidad al 2050.

Aquellos actores que tienen mayor agilidad, capacidad, autonomía, impacto e interacción tanto con los territorios y por cierto con la ciudadanía son las empresas y las ciudades, dado que son aquellos que sufren en mayor medida los impactos y las consecuencias del cambio climático. En el ámbito político como en el empresarial, es evidente que lo que estamos pensando aquí es conectar las acciones con aquello que el mundo necesita y en la dirección de lo que la ciudadanía está pidiendo y demandando hoy.

Dicho lo anterior, queda en evidencia que el rol del Champion de la COP está en la dirección de trabajar más directamente con aquellos actores de esta naturaleza. Hoy en día no es sólo un tema político ni ambientalista, es también un tema empresarial y financiero donde los mayores riesgos están sin lugar a dudas en el no actuar.

A nivel de las ciudades, lo que se propone es que aquellos territorios se pongan a tono en las exigencias que este problema nos demanda, en materias de mitigación y en materias de adaptación también.

En el caso de la ciudad de Punta Arenas, donde hay un ámbito en que la Cámara Chilena de la Construcción tiene un rol clave en cuanto a adaptar esta ciudad entendiendo que las condiciones (*comportamiento del mar, de las precipitaciones, del aire y del fuego*) con las cuales estamos viviendo en el presente no van a ser las mismas, van a cambiar, por lo que debemos y tenemos que adaptarnos. Esa adaptación debe estar orientada a la búsqueda de entregar beneficios sociales, ambientales y económicos más amplios. Potenciando políticas socioambientales que tengan un carácter socio inclusivas y que por lo tanto ayuden a que esas problemáticas estén incorporadas en la lógica de esta ciudad que queremos.

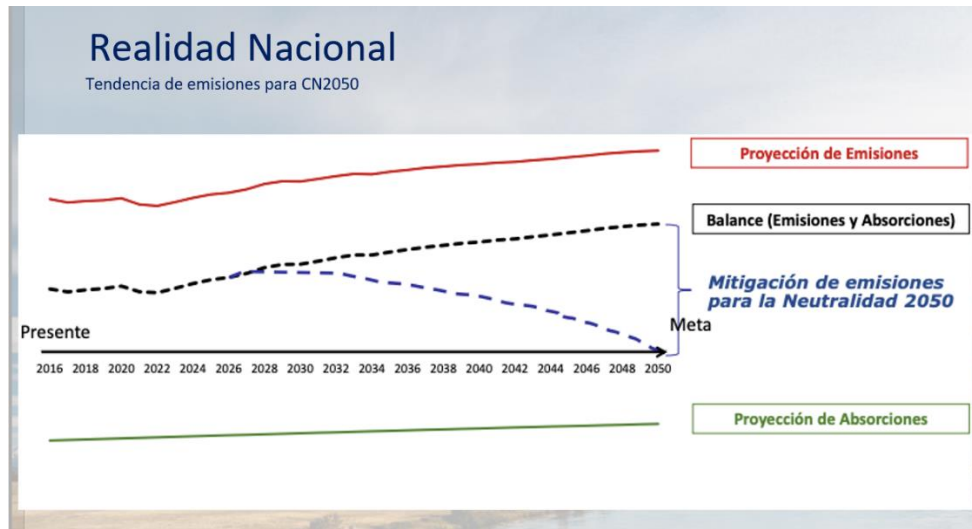
**“El único riesgo es el de no actuar, es el de darle la espalda a esta problemática”**



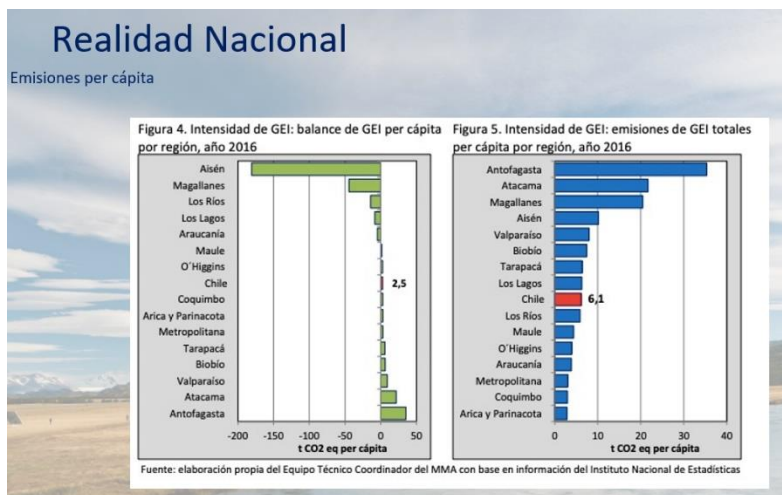
Cuando se habla de reducir las emisiones, uno de los grandes es el sector energía y construcción. La Industria del cemento por ejemplo es una de las responsables de mayor emisión a nivel global. El tema del transporte y la planificación urbana es primordial, no basta con electrificar la flota del transporte urbano, tenemos también que planificar de forma correcta para que los trayectos sean más cortos, más eficientes y sean de mejor calidad.

Los alimentos, las basuras y el agua son fundamentales, identificando la huella de carbono de lo que consumimos, y ver con mucha atención cuánto de nuestros alimentos estamos desechando y cómo lo estamos haciendo. Además, analizar cuánto de esos recursos estamos desperdiciando como

generadores de energía dentro de esos mismos recursos. La capacidad que tienen los residuos orgánicos para generar metano es un potencial que tienen todas las ciudades del mundo.



Para que Chile pueda llegar a ser un país Carbono Neutral al 2050, tenemos que cambiar esta trayectoria. A partir que en los próximos cinco a seis años el país llegue al tope de las emisiones netas y que por lo tanto desde ahí, logremos reducir considerablemente nuestra realidad. A través del proceso de descarbonización de la matriz energética y también de ir mejorando una serie de aspectos del uso de la energía, y también de cómo absorbemos y secuestramos mayor carbono. Cuidando y regenerando los sistemas naturales de absorción.



En Magallanes, existen más de dos millones de turberas, ecosistemas que tienen una capacidad enorme de secuestrar carbono. Los humedales también debiesen ser considerados como un tesoro en materias de absorción. No debemos despreciar la capacidad de la naturaleza de captación de carbono, y es en esta región y en esta ciudad de Punta Arenas donde el país tiene grandes atributos positivos que son activos que colaboran en esa dirección. Los servicios ecosistémicos de la naturaleza permiten que nosotros estemos vivos y desarrollemos nuestras actividades. El desafío es

lograr que las condiciones de emisiones se reduzcan notablemente pero también aumentar la capacidad de la naturaleza de secuestrar carbono.



En la ciudad de Punta Arenas, existe un porcentaje importante en cuanto al consumo eléctrico, principalmente residencial. Además de una demanda importante de consumo de leña y biomasa, lo cual debiera ir cambiando hacia la energía eléctrica a través de un tremendo potencial que es la generación eólica. Dejando de explotar los combustibles fósiles que tenemos en Magallanes. El desafío es que tenemos que avanzar aceptando que aquellos combustibles fósiles vamos a tener que dejar de explotar. Eso implica un cambio cultural muy profundo, ya que los esfuerzos deben apuntar a favorecer el desarrollo de energías renovables.

**“Magallanes es la Arabia Saudita de Chile, donde hemos conseguido cosas maravillosas, pero sabemos que esto nos está matando”**

El desafío de esta región está en transformar la riqueza de Magallanes, que es el gas y que es un elemento que está contribuyendo al problema, pero a su vez este territorio tiene una enorme riqueza que está siendo parte de la solución. ¿Qué vamos a hacer con ello?, hoy existe una alianza, de un conjunto de actores, ciudades y regiones que está esperando que una ciudad como Punta Arenas pueda sumarse y dar el ejemplo a Chile y al mundo. ¿está Punta Arenas en condiciones hoy de asumir este desafío? Punta Arenas Carbono Neutral al 2050.

¿Somos capaces de hacerlo?, el talento está en esta sala, las decisiones están en estos actores de la Ciudad que Queremos. No hay forma de que no resolvamos esta crisis, debemos ser inteligentes para resolverla con la menor cantidad de fricciones y problemas posibles.

## Desafíos

Para poder terminar esta etapa, se realizó una jornada de diálogo y escucha que tuvo por objetivo identificar cuáles son aquellos desafíos posibles que la ciudad pudiera establecer cómo una forma de llevar a lo físico, de manera que podamos organizar las inversiones en adelante, para que orientar un lineamiento claro respecto a esos desafíos que se plantearan.

Es preciso señalar que, a partir de la identificación de los desafíos, se realizará en la etapa siguiente del proyecto, la elaboración de las metas y el plan de implementación en adelante.

1. Ciencia y Capital humano, una ciudad que propicie y promueva el desarrollo del conocimiento científico.
2. Una ciudad de sello verde que asegure el acceso equitativo de bienes y servicios públicos y ecosistémicos a toda la comunidad.
3. Reducir las emisiones de contaminantes a través de un cambio en la matriz de generación energética, desde una generación fósil a la energía eólica. Traspasando el subsidio al gas hacia la generación eólica. Documento guía es la política energética regional al 2050.
4. Estimular a que el proceso de toma de decisiones de las autoridades que tengan un correlato con la valoración que tiene ciudadanía en la construcción de su ciudad.
5. Proponer un cambio en la metodología de evaluación de proyectos que reemplace el criterio de Rentabilidad Social por otro mecanismo que pueda incorporar aquellos elementos de valoración ciudadana que respondan a la identidad de Punta Arenas.

## Próxima Jornada

A continuación, se establece un calendario de las próximas sesiones planificadas para el año en curso.

Sesión	Fecha	Estado
N° 1	Martes 10 de septiembre	Realizada
N° 2	Martes 8 de octubre	Realizada
N° 3	Martes 12 de noviembre	Realizada
N° 4	Martes 10 de diciembre	Realizada
N° 5	Martes 14 de enero	Realizada
N° 6	Martes 10 de marzo	Confirmada
N° 7	Martes 14 de abril	Pendiente

*\*En el mes de febrero 2020 no se realizarán sesiones de la Mesa de Ciudad.*